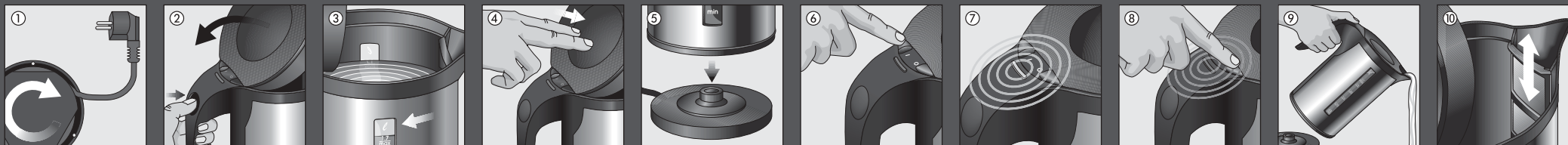




LINEA UNICA®
AQUA



- D** [Gebrauchsanweisung](#)
- GB** [Operating instructions](#)
- I** [Istruzioni d'uso](#)
- F** [Mode d'emploi](#)
- NL** [Gebruiksaanwijzing](#)
- E** [Instrucciones de uso](#)
- P** [Manual de Instruções](#)
- RUS** [Инструкция по эксплуатации](#)
- PL** [Instrukcja obsługi](#)
- DK** [Brugsanvisning](#)
- S** [Brugsanvisning](#)
- N** [Brugsanvisning](#)
- FIN** [Käyttöohje](#)
- LV** [Lietošanas pamācība](#)
- CZ** [Návod k použití](#)
- H** [Használati utasítás](#)



Avant la première utilisation

- ❗ Lire attentivement toutes les recommandations d'utilisation et de sécurité
- ❗ S'assurer que la tension de votre secteur correspond à celle indiquée sur l'appareil.
- ❗ Laver l'appareil : remplir la bouilloire d'eau fraîche et la porter à ébullition.

Conseils de sécurité

- ❗ Quand l'appareil est en marche, certaines parties deviennent chaudes. Ne pas les toucher.
- ❗ Placez l'appareil hors de portée des enfants.
- ❗ N'utilisez l'appareil que pour faire bouillir de l'eau. Ne pas faire chauffer d'autres liquides.
- ❗ N'utilisez l'appareil que sur une surface sèche, plate et stable.
- ❗ Ne jamais utiliser la bouilloire sans son couvercle. Ne pas ouvrir le couvercle quand l'eau chauffe.
- ❗ Prenez garde à la vapeur d'eau qui s'échappe du bec verseur.
- ❗ Ne pas remplir la bouilloire d'eau au dessus du maximum indiqué. Cela risque d'entraîner un débordement quand l'eau bout. (maximum 1700 ml, minimum 500 ml.).
- ❗ Ne jamais plonger l'appareil dans l'eau.
- ❗ Débranchez toujours l'appareil avant de le nettoyer ou lors d'une absence prolongée.
- ❗ Le remplacement du cordon d'alimentation ou les réparations doivent être effectuées uniquement par un centre agréé Melitta Customer Service Centres ou équivalent avec les mêmes qualification.

Conseils d'utilisation

1. Il y a un compartiment de rangement du cordon d'alimentation sous le socle de la bouilloire. Ajuster sa longueur en l'enroulant ou en le déroulant. (fig. ①).
2. Brancher l'appareil sur le secteur.
3. Ouvrir le couvercle en appuyant sur le bouton. (fig. ②). Le couvercle n'est pas amovible.

4. Remplir avec de l'eau. La graduation indique le niveau d'eau désiré. (fig. ③).
5. Refermer le couvercle en appuyant dessus. (fig. ④).
6. Placer la bouilloire sur son socle et la mettre en marche (fig. ⑤/⑥). Le témoin lumineux s'allume. (fig. ⑦).
7. Quand l'eau bout, la bouilloire s'arrête automatiquement et le témoin lumineux s'éteint.
8. Le chauffage de l'eau peut être interrompu à tout moment en appuyant sur le bouton "0" (fig. ⑧).
9. Enlever la bouilloire de son socle. Servir l'eau chaude (fig. ⑨).

Protection de surchauffe

La bouilloire est équipée d'un système de protection de surchauffe. Si vous utilisez la bouilloire avec une quantité trop faible d'eau, le système de protection éteint automatiquement la bouilloire. Vous devez alors débrancher la bouilloire et la laisser refroidir avant de pouvoir l'utiliser à nouveau, en la remplissant d'eau.

Filtre anti-calcaire

Le filtre anti-calcaire prévient le dépôt de calcaire. Nettoyer le filtre régulièrement. Ouvrir le couvercle (fig. ②) et retirer le filtre de la bouilloire (fig. ⑩). Les filtres anti-calcaire de rechange sont disponibles chez votre revendeur.

Nettoyage et entretien

Toujours débrancher l'appareil avant de le nettoyer.

Nettoyage :

Utiliser un chiffon doux et du liquide vaisselle pour nettoyer l'extérieur. L'appareil et son cordon d'alimentation ne doivent pas être passés sous l'eau ou immergés. Ne pas utiliser de tampons à récurer ou d'éponges abrasives.

Détartrage :

Le calcaire se déposera inévitablement à l'intérieur de votre bouilloire. Vous devez détartre votre appareil

régulièrement pour assurer son bon fonctionnement. Détartre la bouilloire quand une couche de calcaire s'est visiblement déposée au fond. Utiliser les détartrants Melitta® pour un détartrage efficace.

- ❗ Important : Après avoir détartre, faire bouillir de l'eau fraîche 2 à 3 fois de suite pour bien rincer l'appareil.

Garantie Melitta

Pour cet appareil, nous proposons une garantie répondant aux conditions suivantes:

1. Cet appareil est garanti en principe pendant une durée de 24 mois à partir de la date d'achat. La garantie n'entre en vigueur que lorsque la date d'achat est confirmée par le tampon et la signature du vendeur ou sur présentation du ticket de caisse.
2. Durant la période de garantie, nous remédions gratuitement à toutes les déficiences prouvées de l'appareil, résultant de défauts de matériaux ou de fabrication. La garantie est assurée sous forme de réparation ou de remplacement des pièces défectueuses ou de l'appareil. Les pièces remplacées deviennent la propriété du fabricant. La garantie est proposée sans facturation de frais de transport, d'emballage ou de frais accessoires particuliers.
3. La garantie ne couvre pas les déficiences de l'appareil qui ne relèvent pas du fabricant. Ceci est spécifiquement valable pour les défauts consécutifs à une utilisation inappropriée (telle que par ex. le fonctionnement avec une tension ou une nature de courant incorrecte), à un entretien inadéquat et à l'usure normale des pièces survenant après utilisation de l'appareil. La garantie ne s'applique pas aux défauts résultants d'une calcification (un détartrage régulier est nécessaire – voir conseils dans le mode d'emploi). La garantie ne s'applique pas aux défauts qui ne nuisent que faiblement à la valeur ou à la capacité d'utilisation de l'appareil.
4. La garantie n'est pas valable en cas d'intervention de tiers non autorisés par le fabricant ou d'utilisation de pièces de rechange autres que les pièces de rechange d'origine.
5. La garantie n'est valable que dans le pays d'achat de

l'appareil. En cas de recours en garantie, renvoyer l'appareil

- de préférence dans son emballage d'origine
 - avec la carte de garantie remplie et le justificatif d'achat,
 - et avec la description de la réclamation
- au service après-vente Melitta ou à l'un des services après-vente ou vendeurs spécialisés autorisés.
6. Tous les autres types de réclamations, en particulier des dommages et intérêts, y compris les dommages consécutifs, sont exclus dans la mesure où la responsabilité du fabricant n'est pas prescrite de manière impérative.

Les droits à la garantie de l'acheteur final résultant du contrat de vente/de la situation juridique avec le vendeur ne sont pas concernés par cette garantie.

Belgique:

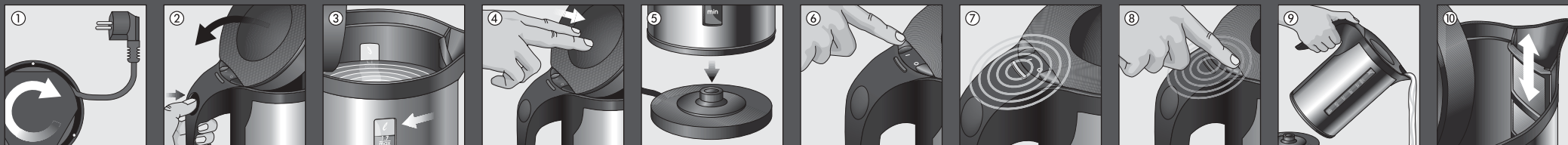
MELITTA BELGIE N.V./S.A.
Brandstraat 8
9160 LOKEREN
Tél. 09/331.52.00
Fax 09/331.52.01
e-mail: info@melitta.be

ou

Linea 2000 BVBA/SPRL
Bouwelen 12A
Industriezone Klein Gent
2280 GOBBENDONK
Tél.: 014 / 21.71.91
Fax: 014 / 21.54.63
e-mail: linea@linea2000.be

France:

Melitta France S.A.S
Service Consommateurs
02570 Chézy - sur - Marne
Tél.: 03 23 82 51 04
e-mail: melitta@melitta.fr



Voor het eerste gebruik

- ❗ Lees de gebruiksaanwijzing en veiligheidsvoorschriften zorgvuldig door.
- ❗ Controleer of de netspanning (voltage) in uw huis overeenkomt met de aanduiding op de onderkant van het apparaat.
- ❗ Reinig het apparaat door het te vullen met koud, helder water en dit aan de kook te brengen.

Veiligheidsvoorschriften

- ❗ Sommige onderdelen van het apparaat worden heet tijdens het gebruik; vermijd aanraking.
- ❗ Houd het apparaat altijd buiten het bereik van kinderen.
- ❗ Gebruik het apparaat alleen voor het koken van water en niet voor andere vloeistoffen.
- ❗ Gebruik het apparaat op een droge, stevige en vlakke ondergrond.
- ❗ Gebruik het apparaat nooit met het deksel open en open het deksel niet tijdens gebruik.
- ❗ Pas op voor opstijgende stoom.
- ❗ Let op dat u niet teveel water in het apparaat doet. Overkookend water kan brandwonden veroorzaken (vulhoeveelheid: max. 1700 ml, min. 500 ml).
- ❗ Dompel het apparaat nooit onder in water.
- ❗ Trek altijd de stekker uit het stopcontact voordat u het apparaat reinigt en wanneer u voor langere tijd afwezig bent.
- ❗ Wijzigingen aan het elektrische snoer en alle andere reparaties mogen uitsluitend door de Melitta-Consumentenservice of een door Melitta erkende klantendienst of speciaalzaak worden uitgevoerd.

Het gebruik van de waterkoker

1. Breng het snoer op de gewenste lengte door gebruik te maken van de ruimte aan de onderzijde van het apparaat (fig. ①).
2. Steek de stekker in het stopcontact.
3. Open het deksel door op de knop te drukken (fig. ②). Het deksel is niet afneembaar.

4. Vul het apparaat met water. U kunt de gewenste hoeveelheid water aflezen op de waterpeil indicator (fig. ③).
5. Sluit na het vullen het apparaat door het deksel naar beneden te drukken (fig. ④).
6. Plaats de waterkoker op de basis en zet het apparaat aan (fig. ⑤/⑥). Het controlelampje zal oplichten (fig. ⑦).
7. Wanneer het water kookt zal het apparaat automatisch uitschakelen en zal het controlelampje doven.
8. Het kookproces kan te allen tijden worden onderbroken door op het knopje "0" te drukken (fig. ⑧).
9. Neem de waterkoker van de basis en schenk het hete water uit (fig. ⑨).

Droog-kook beveiliging

Het verwarmingselement van de waterkoker is voorzien van een oververhittings-beveiliging. Wanneer het apparaat wordt ingeschakeld met onvoldoende water zal de waterkoker automatisch uitschakelen. Trek dan de stekker uit het stopcontact en laat het apparaat afkoelen voordat u opnieuw water in het apparaat doet.

Kalkfilter

De speciale kalkfilter voorkomt dat kalkdeeltjes in uw kopje terechtkomen. Reinig de kalkfilter geregeld. Open het deksel (fig. ②) en trek de filter omhoog uit de waterkoker (fig. ⑩). Voor vervangende kalkfilters verwijzen wij u naar de Melitta consumentenservice.

Reiniging en onderhoud

Trek altijd de stekker uit het stopcontact voordat u het apparaat reinigt.

Reiniging:

Gebruik een zachte, vochtige doek en een kleine hoeveelheid mild schoonmaakmiddel om de buitenkant van het apparaat te reinigen. Het apparaat en het snoer mogen nooit worden gereinigd onder stromend water of worden ondergedompeld in water. Gebruik geen schuurmiddelen of -sponzen.

Ontkalking:

De vorming van kalk in het apparaat kan helaas niet worden voorkomen. Ontkalk uw apparaat daarom geregeld om een goede werking te garanderen. Ontkalk het apparaat wanneer een zichtbare kalkaanslag in het apparaat aanwezig is. Gebruik hiervoor bij voorkeur Melitta® Snelontkalker.

- ❗ Belangrijk: Kook na het ontkalken drie maal een vol apparaat met koud, helder water.

Melitta garantie

Voor dit apparaat geeft Melitta een garantie onder de volgende voorwaarden:

1. Melitta geeft gedurende een periode van 24 maanden na de aankoopdatum een garantie op het apparaat. Deze garantie is alleen geldig wanneer de aankoopdatum wordt bevestigd door een winkelstempel en een handtekening van de handelaar op de garantietaal of op vertoon van een aankoopbewijs met daarop de aankoopdatum van de het apparaat.
2. Tijdens de garantieperiode worden bewezen defecten van het apparaat, die veroorzaakt worden door gebreken in het materiaal en/of fabricage, gratis verholpen door – naar keuze van Melitta – reparatie of vervanging van de defecte onderdelen of vervanging van het apparaat. Door de vervanging van onderdelen of het apparaat wordt de garantieperiode niet verlengd. Vervangen onderdelen en apparaten worden eigendom van Melitta. De garantie dekt eveneens de verzend-, verpakings-, - of andere bijkomende administratie-kosten.
3. Defecten of schade die niet onder de verantwoordelijkheid van de fabrikant vallen, vallen niet onder de garantie. Dit is specifiek van toepassing voor defecten of schade die veroorzaakt worden door verkeerd gebruik (bv. in werking stellen van het toestel met incorrecte stroom of voltage), onzorgvuldig onderhoud of normale slijtage. Bovendien geldt de garantie niet op defecten of schade ontstaan als gevolg van verkalking (regelmatig ontkalken is nodig – zie hiervoor instructies in de handleiding). De garantie is eveneens niet geldig op defecten die slechts een te verwaarlozen effect hebben op de waarde of het

functioneren van het toestel.

4. De garantie vervalt indien reparaties worden uitgevoerd door derden die niet door Melitta zijn erkend of bij gebruik van niet originele vervangingsonderdelen.
5. De garantie is uitsluitend geldig in het land waar het apparaat werd gekocht. Indien u aanspraak op de garantie wilt maken, stuur dan het apparaat:
 - bij voorkeur in de originele verpakking;
 - met een geldige garantietaal of geldig aankoopbewijs;
 - met een omschrijving van de klacht naar de Melitta-Consumentenservice of een erkende klantenservice of speciaalzaak.
6. Alle andere aanspraken van welke aard ook, waaronder begrepen alle aanspraken voor overige schade en kosten, inclusief gevolgschade, al dan niet gebaseerd op deze garantie, zijn uitdrukkelijk uitgesloten, voor zover de fabrikant door de wet niet verplicht aansprakelijk is.
7. Aanspraken onder deze garantie beïnvloeden niet de aanspraken van de gebruiker voortvloeiend uit het koopcontract/juridische relatie met de verkoper.

Melitta-Consumentenservice:

Nederland:
Melitta Service
Pascal 40
3241 MB Middelharnis
of
Melitta Nederland B.V.
Bloempotsteeg 2
4201 JT Gorinchem
Tel.: 0183/64.26.26
Fax: 0183/62.71.13
Gratis cons. service:
0800-0224300
e-mail: info@melitta.nl
www.melitta.nl

België:
MELITTA BELGIE N.V./S.A.
Brandstraat 8
9160 LOKEREN
Tel. 09/331.52.00
Fax 09/331.52.01
e-mail: info@melitta.be
of
Linea 2000 BVBA/SPRL
Bouwelen 12A
Industriezone Klein Gent
2280 GOBBENDONK
Tél.: 014 /21.71.91
Fax: 014 /21.54.63
e-mail: linea@linea2000.be